



**RAMLÖSA
FRISKOLA**

Likabehandlingsplan och Plan mot kränkande behandling

Läsåret 2019/2020

Vision

På vår skola ska det inte förekomma någon form av kränkande behandling. Ingen elev ska bli diskriminerad, trakasserad eller utsatt för kränkningar av något slag.

Diskrimineringslagen

2 kap 5 § Den som bedriver verksamhet som avses i skollagen eller annan utbildningsverksamhet får inte diskriminera något barn eller någon elev, student eller studerande som deltar i eller söker till verksamheten.

Skollagen

I Skollagen 1:2 fastställs att den som verkar inom skolan aktivt ska motverka alla former av kränkande behandling, såsom mobbing och rasistiska beteenden.

Läroplanen

Enligt Lgr 11 kan man läsa under 2.1 NORMER OCH VÄRDEN

Skolans mål är att varje elev:

- kan göra och uttrycka medvetna etiska ställningstaganden grundade på kunskaper om mänskliga rättigheter och grundläggande demokratiska värderingar samt personliga erfarenheter,
- respekterar andra människors egenvärde,
- tar avstånd från att människor utsätts för förtryck och kränkande behandling, samt medverkar till att hjälpa andra människor,
- kan leva sig in i och förstå andra människors situation och utvecklar en vilja att handla också med deras bästa för ögonen, och
- visar respekt för och omsorg om såväl närmiljön som miljön i ett vidare perspektiv.

Att alla som arbetar i skolan ska:

- medverka till att utveckla elevernas känsla för samhörighet, solidaritet och ansvar för människor också utanför den närmaste gruppen,
- i sin verksamhet bidra till att skolan präglas av solidaritet mellan människor,
- aktivt motverka diskriminering och kränkande behandling av individer eller grupper, och
- visa respekt för den enskilde individen och utgå från ett demokratiskt förhållningssätt i det vardagliga arbetet.

Definitioner

Kränkande behandling:

ett uppträdande som utan att vara diskriminering enligt diskrimineringslagen (2008:567) kränker ett barns eller en elevs värdighet. Lag (2008:571).

- Gemensamt för all kränkande behandling är att någon eller några kränker principen om alla människors lika värde
- Kränkningar är ett uttryck för makt och förtryck
- Kränkningar kan utföras av en eller flera personer och riktas mot en eller flera
- En kränkning kan äga rum vid enstaka tillfällen eller vara systematiska och återkommande
- Kränkningar utförs av och drabbar såväl barn som vuxna

En viktig utgångspunkt är den individuella upplevelsen och att den som uppger att han eller hon blivit kränkt, alltid måste tas på allvar.

Kränkande behandling kan ta sig olika uttryck, vara mer eller mindre uppenbar och förekomma i många olika sammanhang. Kränkningarna kan vara:

- fysiska (t.ex. att bli utsatt för slag och knuffar),
- verbala (t.ex. att bli hotad eller kallad hora, bög),
- psykosociala (t.ex. att bli utsatt för utfrysning, ryktesspridning),
- text- och bildburna (t.ex. klotter, brev och lappar, e-post, sms och mms).

Diskriminering:

Diskriminering definieras i Diskrimineringslagen 4 § och är ett övergripande begrepp för negativ behandling av individer eller grupper som leder till att de missgynnas utifrån olika diskrimineringsgrunder. Diskriminering används också som begrepp i fall där institutioner genom t ex strukturer och arbetssätt missgynnar personer utifrån diskrimineringsgrunderna.

De sju diskrimineringsgrunderna som berör utbildning är:

- kön
- etnisk tillhörighet
- religion eller annan trosuppfattning
- sexuell läggning
- funktionshinder
- ålder
- könsöverskridande identitet

Bristande tillgänglighet

När en person med funktionsnedsättning missgynnas för att skäliga åtgärder för tillgänglighet inte har vidtagits så att personen ska komma i jämförbar situation som personer utan denna funktionsnedsättning.

Vår gemensamma värdegrund

På Ramlösa Friskola har personal och arbetsledning diskuterat fram följande gemensamma värdegrund. I vår verksamhet inom förskola/skola är dessa punkter icke förhandlingsbara.

Alla människors lika värde

På Ramlösa Friskola betyder det att vi medvetet arbetar för:

- En demokratisk förskola/skola,
- Att skapa förståelse för att alla människor har lika värde oberoende av kön, social eller etnisk bakgrund,
- Att värna och respektera våra olika kulturer, och
- Att vara lyhörda för föräldrars och barns åsikter och önskemål.

Respekt och hänsyn

Vilket för oss betyder:

- Språket skall vara välvårdat,
- Vuxna i barnets omgivning skall vara goda förebilder,
- Kunna ta ett nej, sluta,
- Inte slå på varandra - Inga nedvärderande kommentarer,
- Skapa en miljö där empati/medkänsla blir naturliga inslag, och
- Ansvarstagande för varandra och vår gemensamma arbetsmiljö ska vara något helt naturligt.

Upptäckarglädje och nyfikenhet

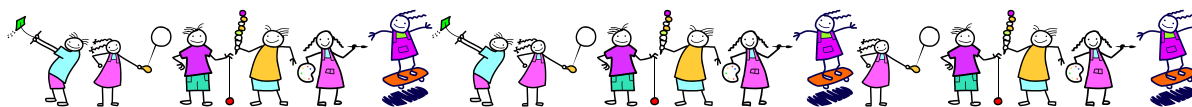
Skapar vi genom att:

- Vara positiva och visa lust för vårt arbete och på detta sätt blir vi positiva förebilder för vår omgivning,
- Uppmuntra barnen till nyfikenhet,
- Ha ett varierande utbud av material och upplevelser, och
- Ta tillvara barnens spontanitet.

Trygghet

Det är en förutsättning och ett resultat av vår värdegrund.

Vi vill skapa en miljö där barn – föräldrar – personal - arbetsledning känner sig trygga och har förtroende för varandra.



Så här vill vi ha det på Ramlösa Friskola!

Läsåret 2019/2020



Vi respekterar alla barn och vuxna på skolan, vilket innebär att vi pratar trevligt till och om varandra.



Vi bryr oss om varandra och ingen ska behöva vara ensam eller utanför, varken i klassrummet eller på rasterna.



Vi hälsar på varandra när vi möts och lyssnar när någon pratar.



Vi skrattar med varandra och inte åt varandra.



Vi låter våra kompisar arbeta i lugn och ro.



Vi stannar inom skolgårdens gränser.

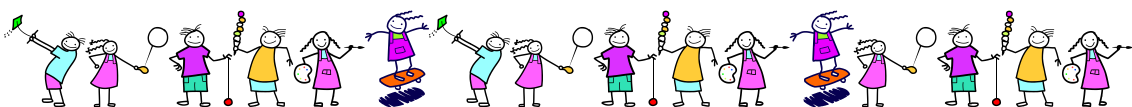


Vi är rädda om skolan och sakerna som finns på skolan, detta innebär att vi hjälps åt att hålla det städat och trevligt runt omkring oss.



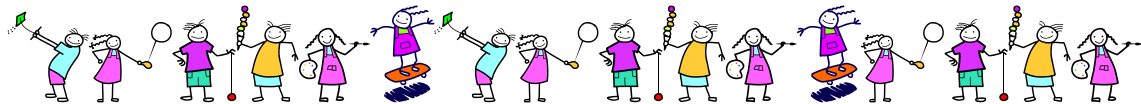
Vi hjälper varandra och ser till att alla är trygga och har det bra.

”RESPEKT för dig själv, RESPEKT för de andra, ANSVAR för dina handlingar”
Dalai Lama



Så här arbetar vi för att följa våra gemensamma regler:

- Alla får hem trivselreglerna så att vi kan prata om dem hemma.
- Vi hänger upp dem i klassrummet.
- Vi pratar om reglerna när vi har klass- och elevråd.
- Vi påminner varandra om reglerna.
- Alla vuxna lyssnar och hjälper till när något har hänt.
- Påminner varandra om den "Gyllene regeln".



Övergripande mål

- All personal inom skolan tar aktivt avstånd från och motverkar alla former av mobbing, rasism, trakasserier, diskriminering och kränkningar mellan barn/elever och mellan personal och barn/elever. Elever och vuxna ska visa respekt för den enskilda individen och i det vardagliga arbetet utgå från ett demokratiskt förhållningssätt.
- Alla ska känna sig delaktiga i vår likabehandlingsplan, barn, elever, föräldrar och personal.
- Förebygga, förhindra och eventuellt upptäcka diskriminering, trakasserier och annan kränkande behandling.

Utvärdering

Utvärdering av likabehandlingsplanen görs på flera olika och varierade sätt av elever, föräldrar och personal på skolan. Planen utvärderas och nya mål sätts upp i oktober.

Utvärdering av prioriterade mål för läsåret 2018/2019:

När vi analyserar hur vi arbetat med målen "att utveckla elevers förmåga att se sin egen del i ett sammanhang i ett vidare perspektiv inom olika värdegrundsområden", "att utveckla elevernas känsla av trygghet och samhörighet under raster" och "att ytterligare utveckla klassrumsklimaten till respektfulla och tillåtande miljöer" kan vi konstatera att vi överlag nått mycket god måluppfyllelse.

Målen vi arbetat med under läsåret är områden vi ständigt måste arbeta vidare med eftersom grupper och konstellationer ständigt förändras i takt med ålder och mognad. Vi har lagt ner mycket tid på arbetet för att nå målen och ser ett gott resultat av både förebyggande arbete och direkta insatser.

De flesta elever på skolan hamnar någon gång i varierande omfattning i någon form av konflikt. Det vi ser som framgångsfaktorer vid dessa situationer är att vi lyssnar på varje individ samma dag något hänt medan alla har det aktuellt. När vi reder ut konflikter är elevens perspektiv i fokus. Alla inblandade får komma till tals och den vuxne hjälper till att se alla inblandades perspektiv. Andra framgångsfaktorer är hög vuxennärvaro och att alla barn på skolan är allas barn.

Vi ser färre konflikter främst bland de äldre eleverna på fritidshemmet. Detta kopplar vi till elevernas ökade förmåga att uttrycka sig verbalt kring de situationer som uppstår samt elevernas egen förmåga att resonera kring alternativa tillvägagångssätt. De yngre eleverna har inte kommit lika långt i denna process och har fortfarande behov av fler konkreta situationer/aktiviteter där dessa förmågor får utvecklas.

Aktiviteter och metoder under läsåret har varit många och varierade för att nå målen. Fritidshemmet har arbetat med hjälp av pedagogiskt drama i smågrupper för att samtala om värdegrundsuppdraget och syftet med detta har varit att främja elevernas förmåga att samarbeta och skapa större förståelse för allas olikheter, respekt, hänsyn och förmågan att lyssna på varandra. Man har även haft kontinuerligt värdegrundssnack där pedagogerna tillsammans med eleverna regelbundet diskuterar skolans trivselregler och förhållningssätt. Strategin har även varit att förstärka värdegrundssnacket genom att titta på serien "berätta för mig" (Ur.se) och arbetat med tillhörande arbetsmaterial och diskussionsfrågor. Man har också använt sig av programserierna "vara vänner" och "kompisugglan". I verksamheten har man lyft olika elevaktiviteter där det ofta uppstår värdegrundsrelaterade dilemman som t.ex. populära lekar och sporter. Syftet med detta har varit att genom konkreta situationer ge eleverna egna verktyg för att bättre vara rustade för att hantera konflikter.

Under läsåret har vi kontinuerligt diskuterat hur vi ska nå målen. Avstämningar har skett på både personalmöten för fritidshemspersonalen och på konferenser för lärarna och fokus har legat på *var* vi befinner oss och *hur* vi ska gå vidare.

Kartläggning

Eleverna för fram sina åsikter om skolan och skolans verksamhet genom regelbundna elevråd, klassråd och fritidsråd. En annan viktig del i kartläggningen är elevernas dagliga kontakt med pedagoger och personal på skolan då risker som man behöver arbeta vidare med kan identifieras.

Vid föräldramöten, föräldraråd och utvecklingssamtal får föräldrarna information om och möjlighet att påverka arbetet med likabehandlingsplanen. Vid dessa möten kartläggs elevernas arbetsmiljö på individ- och gruppnivå.

Den årliga trygghet- och trivselenkäten som genomförs bland skolans alla elever ger ett brett underlag att arbeta vidare med och sätta upp prioriterade mål utifrån. Dessutom är övriga utvärderingar och enkäter ett underlag för kartläggning.

Kartläggningen för läsåret 2019/2020

Kartläggningen baserar sig på iakttagelser under verksamhetstid, elevrådsdiskussioner, klassråd, fritidsråd och andra mottagna synpunkter från elever, vårdnadshavare och pedagoger. Utvärderingen av de prioriterade målen för föregående läsår ligger även de till grund för årets kartläggning. Sammantaget visar kartläggningen att vi under nästa läsår bör fördjupa arbetet med de prioriterade mål som vi formulerat nedan.

Prioriterade mål för läsåret 2019/2020

- Att skapa en trygg och tillitsfull arbetsmiljö för alla elever och personal på skolan
- Att personal och elever både i ord och handling visar respekt för allas lika värde
- Att ta ansvar för sina handlingar och vara positiv påverkan på omgivningen

Förebyggande arbete

Så här arbetar vi förebyggande för att motverka kränkande behandling och trakasserier utifrån de sju diskrimineringsgrunderna

- Alla vuxna på skolan är goda förebilder.
- Tydlig och synlig värdegrund som är väl förankrad hos elever, föräldrar och personal.
- Tydliga och väl kända ordningsregler som eleverna har varit delaktiga i utformningen av.
- Kontinuerliga värdegrundsveckor under läsåret med fördjupning i värdegrundsarbetet.
- Föräldramöten med tid för diskussion av likabehandling (under ht).
- Elevråd
- Klassråd
- Fritidsråd
- Enkäter
- Utvärderingar
- Alla elever är alla vuxnas elever.
- Skapa goda relationer mellan vuxna och elever som inbjuder eleverna att våga komma med sin oro och sina åsikter.
- Konflikter tas tag i innan dagen är slut.
- Många rastvakter
- God kontakt med hemmet
- Värdegrundsövningar klassvis såsom dilemmafrågor m.m.
- Fadderverksamhet
- Elevhälsoarbete
- Tillgång till litteratur

Kommunikation

- Likabehandlingsplanen är en stående punkt vid höstens föräldramöten i samtliga klasser
- Personalen arbetar med planen vid läsårets start.
- Eleverna arbetar fram trivselregler för klassen samt hur vi ska leva upp till dem
- Elevrådet arbetar fram skolans regler utifrån klassernas trivselregler. Skolans regler synliggörs och diskuteras i samtliga grupper och föräldrarna blir informerade.

Kommunikation vid upptäckt

Kränkning elev-elev

- Pedagogen låter alla inblandade prata
- Varje elev får reflektera kring sitt handlande
- Pedagogen gör en bedömning om det ska gå vidare till klassläraren

Om det går vidare:

- Informera klassläraren
- Klassläraren tar över ansvaret
- Klassläraren kontaktar föräldrarna och beslut om åtgärd tas gemensamt med berörda, detta ska dokumenteras!
- Informerar rektorn om det inträffade genom att lämna in dokumentation
- Uppföljning ska ske inom två veckor

Kränkning vuxen-elev

- Vi lyssnar på eleven/föräldern
- Den som får informationen pratar med berörd pedagog, detta ska dokumenteras.
- Ledningen informeras genom dokumentationen
- Uppföljning ska ske inom två veckor, rektors ansvar

Utreda

Lyssna på och bekräfta alla inblandade för att skapa ett förstående klimat.

Åtgärda

Akuta och långsiktiga åtgärder. Åtgärder för båda parter, elevvårdssamtal

Dokumentera

Se bilaga ("Dokumentation av kränkande behandling/trakasseri")

Handlingsplan elevvården på Ramlösa friskola

Grundsyn och mål:

- Elevvården på Ramlösa friskola utgår från eleven, att arbeta förebyggande och hitta metoder i ett tidigt skede som kan förändra och förbättra elevens situation.
- Alla på skolan ska sträva efter att skapa en skola där våra elever kan fungera och utvecklas.
- Relationerna mellan barn, föräldrar och pedagoger är viktiga. Målet är att skapa goda kontakter i dessa relationer. När det gäller samverkan med vårdnadshavare är respekten för varandra och öppenheten avgörande, alla tycker och tänker inte lika.

Arbetsgång:

Steg 1: Ett problem uppmärksammas

- Samtal lärare, elev och eventuellt övriga inblandade, detta ska dokumenteras på blankett "Extra anpassningar steg 1"

Steg 2: Situationen förändras inte

- Analys görs av ansvarig pedagog, detta ska dokumenteras på blankett "Extra anpassningar steg 2"
- Information till vårdnadshavaren

Steg 3: Situationen kvarstår

- Anmälan om särskilt stöd görs till rektor på blankett "Särskilt stöd steg 3". Blankett "Extra anpassningar steg 1 och 2" ska bifogas anmälan.
- Elevvårdssamtal med lärare, rektor och personal ur elevvårdsteamet. Samtalet ska dokumenteras på blankett "Särskilt stöd steg 3". Vårdnadshavare ska informeras om beslutet.

Steg 4: Uppföljning av "Särskilt stöd steg 3"

- Elevvårdssamtal med berörda, beslut om åtgärdsprogram eller vidare extra anpassningar. Samtalet ska dokumenteras på blankett "Särskilt stöd steg 4"

Dokumentation av kränkande behandling/trakasseri

Namn:	Klass:
Ansvarig pedagog:	Datum:
Övriga inblandade:	

Den utsattes upplevelse av det inträffade (inkl. var och när):

Analys:

Åtgärder:

Uppföljningssamtal med den utsatte:

Uppföljningssamtal med de övriga inblandade: