



**RAMLÖSA  
FRISKOLA**

# **Likabehandlingsplan och Plan mot kränkande behandling**

**Läsåret 2021/2022**

## Vision

På vår skola ska det inte förekomma någon form av kränkande behandling. Ingen elev ska bli diskriminerad, trakasserad eller utsatt för kränkningar av något slag.

## Diskrimineringslagen

2 kap 5 § Den som bedriver verksamhet som avses i skollagen eller annan utbildningsverksamhet får inte diskriminera något barn eller någon elev, student eller studerande som deltar i eller söker till verksamheten.

## Skollagen

I Skollagen 1:2 fastställs att den som verkar inom skolan aktivt ska motverka alla former av kränkande behandling, såsom mobbing och rasistiska beteenden.

## Läroplanen

Enligt Lgr 11 kan man läsa under 2.1 NORMER OCH VÄRDEN

Skolans mål är att varje elev:

- kan göra och uttrycka medvetna etiska ställningstaganden grundade på kunskaper om mänskliga rättigheter och grundläggande demokratiska värderingar samt personliga erfarenheter,
- respekterar andra människors egenvärde,
- tar avstånd från att människor utsätts för förtryck och kränkande behandling, samt medverkar till att hjälpa andra människor,
- kan leva sig in i och förstå andra människors situation och utvecklar en vilja att handla också med deras bästa för ögonen, och
- visar respekt för och omsorg om såväl närmiljön som miljön i ett vidare perspektiv.

Att alla som arbetar i skolan ska:

- medverka till att utveckla elevernas känsla för samhörighet, solidaritet och ansvar för människor också utanför den närmaste gruppen,
- i sin verksamhet bidra till att skolan präglas av solidaritet mellan människor,
- aktivt motverka diskriminering och kränkande behandling av individer eller grupper, och
- visa respekt för den enskilde individen och utgå från ett demokratiskt förhållningssätt i det vardagliga arbetet.

## Definitioner

### Kränkande behandling:

ett uppträdande som utan att vara diskriminering enligt diskrimineringslagen (2008:567) kränker ett barns eller en elevs värdighet. Lag (2008:571).

- Gemensamt för all kränkande behandling är att någon eller några kränker principen om alla människors lika värde
- Kränkningar är ett uttryck för makt och förtryck
- Kränkningar kan utföras av en eller flera personer och riktas mot en eller flera
- En kränkning kan äga rum vid enstaka tillfällen eller vara systematiska och återkommande
- Kränkningar utförs av och drabbar såväl barn som vuxna

En viktig utgångspunkt är den individuella upplevelsen och att den som uppger att han eller hon blivit kränkt, alltid måste tas på allvar.

Kränkande behandling kan ta sig olika uttryck, vara mer eller mindre uppenbar och förekomma i många olika sammanhang. Kränkningarna kan vara:

- fysiska (t.ex. att bli utsatt för slag och knuffar),
- verbala (t.ex. att bli hotad eller kallad hora, bög),
- psykosociala (t.ex. att bli utsatt för utfrysning, ryktesspridning),
- text- och bildburna (t.ex. klotter, brev och lappar, e-post, sms och mms).

### Diskriminering:

Diskriminering definieras i Diskrimineringslagen 4 § och är ett övergripande begrepp för negativ behandling av individer eller grupper som leder till att de missgynnas utifrån olika diskrimineringsgrunder. Diskriminering används också som begrepp i fall där institutioner genom t ex strukturer och arbetssätt missgynnar personer utifrån diskrimineringsgrunderna.

De sju diskrimineringsgrunderna som berör utbildning är:

- kön
- etnisk tillhörighet
- religion eller annan trosuppfattning
- sexuell läggning
- funktionshinder
- ålder
- könsöverskridande identitet

### Bristande tillgänglighet

När en person med funktionsnedsättning missgynnas för att skäligen åtgärder för tillgänglighet inte har vidtagits så att personen ska komma i jämförbar situation som personer utan denna funktionsnedsättning.

## Vår gemensamma värdegrund

På Ramlösa Friskola har personal och arbetsledning diskuterat fram följande gemensamma värdegrund. I vår verksamhet inom förskola/skola är dessa punkter icke förhandlingsbara.

### Alla människors lika värde

På Ramlösa Friskola betyder det att vi medvetet arbetar för:

- En demokratisk förskola/skola,
- Att skapa förståelse för att alla människor har lika värde oberoende av kön, social eller etnisk bakgrund,
- Att värna och respektera våra olika kulturer, och
- Att vara lyhörda för föräldrars och barns åsikter och önskemål.

### Respekt och hänsyn

Vilket för oss betyder:

- Språket skall vara välvårdat,
- Vuxna i barnets omgivning skall vara goda förebilder,
- Kunna ta ett nej, sluta,
- Inte slå på varandra - Inga nedvärderande kommentarer,
- Skapa en miljö där empati/medkänsla blir naturliga inslag, och
- Ansvarstagande för varandra och vår gemensamma arbetsmiljö ska vara något helt naturligt.

### Upptäckarglädje och nyfikenhet

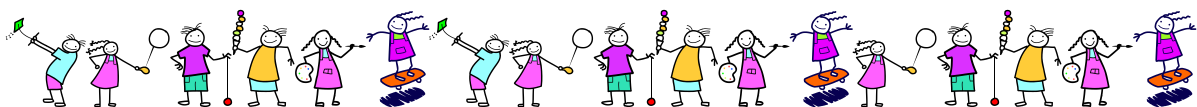
Skapar vi genom att:

- Vara positiva och visa lust för vårt arbete och på detta sätt blir vi positiva förebilder för vår omgivning,
- Uppmuntra barnen till nyfikenhet,
- Ha ett varierande utbud av material och upplevelser, och
- Ta tillvara barnens spontanitet.

### Trygghet

Det är en förutsättning och ett resultat av vår värdegrund.

Vi vill skapa en miljö där barn – föräldrar – personal - arbetsledning känner sig trygga och har förtroende för varandra.



# Så här vill vi ha det på Ramlösa Friskola!

Läsåret 2021/2022



Vi respekterar alla barn och vuxna på skolan, vilket innebär att vi pratar trevligt till och om varandra.



Vi bryr oss om varandra och ingen ska behöva vara ensam eller utanför, varken i klassrummet eller på rasterna.



Vi hälsar på varandra när vi möts och lyssnar när någon pratar.



Vi skrattar med varandra och inte åt varandra.



Vi låter våra kompisar arbeta i lugn och ro.



Vi stannar inom skolgårdens gränser.



Vi är rädda om skolan och sakerna som finns på skolan, detta innebär att vi hjälps åt att hålla det städat och trevligt runt omkring oss.



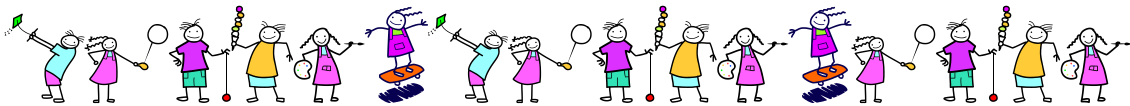
Vi hjälper varandra och ser till att alla är trygga och har det bra.

**”RESPEKT för dig själv, RESPEKT för de andra, ANSVAR för dina handlingar”**  
Dalai Lama



## Så här arbetar vi för att följa våra gemensamma regler:

- Alla får hem trivselreglerna så att vi kan prata om dem hemma.
- Vi hänger upp dem i klassrummet.
- Vi pratar om reglerna när vi har klass- och elevråd.
- Vi påminner varandra om reglerna.
- Alla vuxna lyssnar och hjälper till när något har hänt.
- Påminner varandra om vår gyllene regel,  
*"jag behandlar andra så som jag själv vill bli behandlad"*



## Övergripande mål

- All personal inom skolan tar aktivt avstånd från och motverkar alla former av mobbing, rasism, trakasserier, diskriminering och kränkningar mellan elever och mellan personal och elever. Elever och vuxna ska visa respekt för den enskilda individen och i det vardagliga arbetet utgå från ett demokratiskt förhållningssätt.
- Alla ska känna sig delaktiga i vår likabehandlingsplan, barn, elever, föräldrar och personal.
- Förebygga, förhindra och eventuellt upptäcka diskriminering, trakasserier och annan kränkande behandling.

## Utvärdering

Utvärdering av likabehandlingsplanen görs på flera olika och varierade sätt av elever, vårdnadshavare och personal på skolan. Planen utvärderas och nya mål sätts upp i oktober.

### Utvärdering av prioriterade mål för läsåret 2020/2021:

Läsåret 2020/2021 var ett annorlunda år med tanke på att pandemin påverkade verksamheten på olika sätt. Pandemin visade sig tyvärr även påverka vår vanligen så stabila värdegrund, vilket vi inte förstod lika mycket under läsårets gång som nu när vi knyter ihop säcken och utvärderar våra mål.

Förebyggande rutiner i verksamheten och ömsesidig respekt mellan vuxna och elever är avgörande faktorer för ett lyckat resultat. Skolan är överens om att vår viktigaste uppgift är att skapa goda relationer med alla elever och att goda relationer är en förutsättning för att nå våra mål. Precis som vi brukar har skolan under läsåret satsat på att ha gott om rastvakter ute under alla raster. Gott om vuxna på rasterna gör att vi kan finnas till hands och snabbt hjälpa till att lösa eventuella konflikter direkt. Att vi strategiskt placerar en vuxen vid multiarenan, som vi vet är ett ställe där incidenter inträffar, är en annan förebyggande insats. Under läsåret har klasserna även arbetat förebyggande med värdegrundsövningar, kompisamtal, gruppstärkande övningar och lekar. Klasserna har arbetat med ledord/synsätt som respekt, hänsyn och empati inom den egna klassen i det vardagliga värdegrundsarbetet och de flesta lärare upplever att relationerna inom klassen har stärkts men att övriga relationer över klassgränserna tyvärr blev "vilande".

En av åtgärderna skolan tog till för att minska smittspridningen under pandemin var att dela upp förmiddagsrasterna mellan eleverna på lågstadiet och mellanstadiet. Detta visade sig uppskattas mycket av både elever och pedagoger som nu upplever att rasterna blivit lugnare och att det samtidigt skapats fler "lediga" ytor att vara på. En annan åtgärd som togs till på grund av pandemin, som de flesta upplevde som positivt, var att vissa klasser under läsåret ätit i sitt eget klassrum för att minska trängseln i matsalen. Detta har lett till lugnare måltider som uppskattats av både elever och pedagoger.

Tyvärr kan vi konstatera att pandemin fått en del negativa effekter på vårt värdegrundsarbete. Den vanligen så uppskattade fadderverksamheten fick under läsåret stå tillbaka på grund av att vi valt att inte blanda klasserna (på grund av smittspridningsrisken). Även om samarbetet fortsatte digitalt med både med faddrar och kompis klasser så är vi överens om att det digitala arbetssättet inte kan ersätta fysiska träffar inom detta område. Att vi inte kunnat blanda lågstadiets och mellanstadiet elever vid raster och andra aktiviteter har lett till att vår goda tanke att "alla barn är allas barn" inte kunnat efterlevas fullt ut. Det dagliga arbetet med relationsskapande mellan elev-elev, elev-pedagog och pedagog-pedagog har saknats och tyvärr fått icke önskvärda effekter.

Vi kan konstatera att vi behöver arbeta vidare med föregående års prioriterade mål. Arbetet med det gemensamma ansvaret för arbetsmiljön på skolan behöver intensifieras då sättet att tilltala varandra och i viss mån minskad arbetsro inte uppfyller de krav vi har i verksamheten.

Skolan behöver också utveckla arbetet med personalens samsyn då detta är en viktig faktor för att målen ska kunna uppnås. Vi behöver arbeta aktivt med detta på individ, grupp och organisationsnivå.

## **Kartläggning**

Eleverna för fram sina åsikter om skolan och skolans verksamhet genom regelbundna elevråd, klassråd och fritidsråd. En annan viktig del i kartläggningen är elevernas dagliga kontakt med pedagoger och personal på skolan då risker som man behöver arbeta vidare med kan identifieras.

Vid föräldramöten, föräldraråd och utvecklingssamtal får föräldrarna information om och möjlighet att påverka arbetet med likabehandlingsplanen. Vid dessa möten kartläggs elevernas arbetsmiljö på individ- och gruppnivå.

Den årliga trygghet- och trivselenkäten som genomförs bland skolans alla elever ger ett brett underlag att arbeta vidare med och sätta upp prioriterade mål utifrån. Dessutom är övriga utvärderingar och enkäter ett underlag för kartläggning.

### **Kartläggning för läsåret 2021/2022**

Kartläggningen baserar sig på iakttagelser under verksamhetstid, elevrådsdiskussioner (för detta året enstaka), klassråd, fritidsråd och övriga mottagna synpunkter från elever, vårdnadshavare och pedagoger.

Utvärdering av föregående läsårs prioriterade mål ligger även de till grund för årets kartläggning. Sammantaget visar kartläggningen att vi under nästa läsår bör fortsätta fördjupa arbetet med de prioriterade mål som vi formulerat nedan.

### **Prioriterade mål för läsåret 2021/2022**

- *att eleverna visar respekt för och hänsyn mot skolans personal och andra elever som en del av det gemensamma ansvaret för arbetsmiljön på skolan*
- *att skapa en miljö där empati och medkänsla blir naturliga inslag*



## Förebyggande arbete

Så här arbetar vi förebyggande för att motverka kränkande behandling och trakasserier utifrån de sju diskrimineringsgrunderna

- Alla vuxna på skolan är goda förebilder.
- Tydlig och synlig värdegrund som är väl förankrad hos elever, föräldrar och personal.
- Tydliga och väl kända ordningsregler som eleverna har varit delaktiga i utformningen av.
- Kontinuerliga värdegrundsveckor under läsåret med fördjupning i värdegrundsarbetet.
- Föräldramöten med tid för diskussion av likabehandling (under ht).
- Elevråd
- Klassråd
- Fritidsråd
- Enkäter
- Utvärderingar
- Alla elever är alla vuxnas elever.
- Skapa goda relationer mellan vuxna och elever som inbjuder eleverna att våga komma med sin oro och sina åsikter.
- Konflikter tas tag i innan dagen är slut.
- Många rastvakter
- God kontakt med hemmet
- Värdegrundsövningar klassvis såsom dilemmafrågor m.m.
- Fadderverksamhet
- Elevhälsoarbete
- Tillgång till litteratur

## Kommunikation

- Likabehandlingsplanen är en stående punkt vid höstens föräldramöten i samtliga klasser
- Personalen arbetar med planen vid läsårets start.
- Eleverna arbetar fram trivselregler för klassen samt hur vi ska leva upp till dem
- Elevrådet arbetar fram skolans regler utifrån klassernas trivselregler. Skolans regler synliggörs och diskuteras i samtliga grupper och föräldrarna blir informerade.

## Kommunikation vid upptäckt

### Kränkning elev-elev

- Pedagogen låter alla inblandade prata
- Varje elev får reflektera kring sitt handlande
- Pedagogen gör en bedömning om det ska gå vidare till klassläraren

Om det går vidare:

- Informera klassläraren
- Klassläraren tar över ansvaret
- Klassläraren kontaktar föräldrarna och beslut om åtgärd tas gemensamt med berörda, detta ska dokumenteras!
- Informerar rektorn om det inträffade genom att lämna in dokumentation
- Uppföljning ska ske inom två veckor

### Kränkning vuxen-elev

- Vi lyssnar på eleven/föräldern
- Den som får informationen pratar med berörd pedagog, detta ska dokumenteras.
- Ledningen informeras genom dokumentationen
- Uppföljning ska ske inom två veckor, rektors ansvar

#### **Utreda**

Lyssna på och bekräfta alla inblandade för att skapa ett förstående klimat.

#### **Åtgärda**

Akuta och långsiktiga åtgärder. Åtgärder för båda parter, elevvårdssamtal

#### **Dokumentera**

Se bilaga ("Dokumentation av kränkande behandling/trakasseri")

### **Grundsyn och mål:**

- Elevvården på Ramlösa friskola utgår från eleven, att arbeta förebyggande och hitta metoder i ett tidigt skede som kan förändra och förbättra elevens situation.
- Alla på skolan ska sträva efter att skapa en skola där våra elever kan fungera och utvecklas.
- Relationerna mellan barn, föräldrar och pedagoger är viktiga. Målet är att skapa goda kontakter i dessa relationer. När det gäller samverkan med vårdnadshavare är respekten för varandra och öppenheten avgörande, alla tycker och tänker inte lika.

### **Arbetsgång:**

#### **Steg 1: Ett problem uppmärksammas**

- Samtal lärare, elev och eventuellt övriga inblandade, detta ska dokumenteras på blankett "Extra anpassningar steg 1"

#### **Steg 2: Situationen förändras inte**

- Analys görs av ansvarig pedagog, detta ska dokumenteras på blankett "Extra anpassningar steg 2"
- Information till vårdnadshavaren

#### **Steg 3: Situationen kvarstår**

- Anmälan om särskilt stöd görs till rektor på blankett "Särskilt stöd steg 3". Blankett "Extra anpassningar steg 1 och 2" ska bifogas anmälan.
- Elevvårdssamtal med lärare, rektor och personal ur elevvårdsteamet. Samtalet ska dokumenteras på blankett "Särskilt stöd steg 3". Vårdnadshavare ska informeras om beslutet.

#### **Steg 4: Uppföljning av "Särskilt stöd steg 3"**

- Elevvårdssamtal med berörda, beslut om åtgärdsprogram eller vidare extra anpassningar. Samtalet ska dokumenteras på blankett "Särskilt stöd steg 4"

## Dokumentation av kränkande behandling/trakasseri

Namn:	Klass:
Ansvarig pedagog:	Datum:
Övriga inblandade:	

Den utsattes upplevelse av det inträffade (inkl. var och när):

Analys:

Åtgärder:

Uppföljningssamtal med den utsatte:

Uppföljningssamtal med de övriga inblandade: